

2022年度

# Web出願ガイド



# 健康科学大学

HEALTH SCIENCE UNIVERSITY

## 2022年度入学試験日程

選抜種別	実施学科	出願期間		試験日	合格発表日	入学手続期限
総合型選抜(AO)	理学療法学科 作業療法学科 人間コミュニケーション学科 看護学科	I期	9月1日(水)～9月24日(金)	10月9日(土)	11月1日(月)	11月19日(金)
		II期	11月10日(水)～12月10日(金)	12月18日(土)	12月24日(金)	1月21日(金)
		III期	2月14日(月)～3月7日(月)	3月10日(木)	3月11日(金)	3月24日(木)
学校推薦型選抜 (指定校)	理学療法学科 作業療法学科 人間コミュニケーション学科 看護学科	11月1日(月)～11月17日(水)		11月27日(土)	12月3日(金)	12月22日(水)
学校推薦型選抜 (公募)	理学療法学科 作業療法学科 人間コミュニケーション学科 看護学科	I期	11月1日(月)～11月17日(水)	11月27日(土)	12月3日(金)	12月22日(水)
		II期	11月10日(水)～12月10日(金)	12月18日(土)	12月24日(金)	1月21日(金)
学校推薦型選抜 (専門高校等特別)	理学療法学科 作業療法学科 人間コミュニケーション学科 看護学科	11月1日(月)～11月17日(水)		11月27日(土)	12月3日(金)	12月22日(水)
社会人特別選抜	理学療法学科 作業療法学科 人間コミュニケーション学科 看護学科	9月1日(水)～9月24日(金)		10月9日(土)	11月1日(月)	11月19日(金)
編入学選抜	福祉心理学科(※)	9月1日(水)～9月24日(金)		10月9日(土)	11月1日(月)	11月19日(金)
一般選抜	理学療法学科 作業療法学科 人間コミュニケーション学科 看護学科	I期	1月7日(金)～1月21日(金)	2月2日(水)	2月10日(木)	3月2日(水)
		II期	1月24日(月)～2月10日(木)	2月17日(木)	2月25日(金)	3月24日(木)
大学入学共通 テスト利用選抜	理学療法学科 作業療法学科 人間コミュニケーション学科 看護学科	I期	1月11日(火)～1月28日(金)	本学独自の 試験は 実施しません。	2月18日(金)	3月10日(木)
		II期	2月14日(月)～3月7日(月)	本学独自の 試験は 実施しません。	3月11日(金)	3月24日(木)

※年次進行につき、編入学選抜は旧学科名での募集となります。

すべての出願方法が「Web出願」となります。

## 出願前の準備

### 1 ■ 学生募集要項のダウンロード

ホームページから「学生募集要項」をダウンロードし、出願資格や試験科目、提出書類等を確認してください。

### 2 ■ 利用環境の確認

インターネットに接続されたパソコン(又はスマートフォン・タブレット)及びプリンターが必要です。動作環境は次のとおりです。プリンターがない場合は、コンビニエンスストア等のプリントサービス(有料)を利用してください。

#### パソコンの動作環境について

- ◆OS  
<Windows>8.1・10 <Mac>OS X 最新版
- ◆ブラウザ推奨環境  
<Windows>・Internet Explorer10・11、  
Microsoft Edge、Firefox 最新版、  
Google Chrome 最新版  
・PDF: Adobe Reader 最新版  
<Mac>・Safari最新版、Firefox 最新版、  
Google Chrome 最新版  
・PDF: Adobe Reader 最新版

#### スマートフォン・タブレットの動作環境について

- ◆OS  
<Android>7.0以降 <iOS>最新版
- ◆ブラウザ推奨環境  
<Android> Chrome 最新版  
<iOS>Safari 最新版

### 3 ■ その他用意するもの

- メールアドレス(出願情報登録後、登録内容や入学検定料の支払い方法をメールでお送りします)

※メールアドレスは、フリーメール(GmailやYahoo!メールなど)や携帯電話のアドレスでも構いません。

なお、携帯電話のメールアドレスを使用する場合、「@e-univ.jp」のドメインのメールを受信できるように設定してください。

- 写真(デジタルデータ)

※ファイルサイズが4MB以下であること。

※ファイル形式はJPEG又はPNGであること。(デジタルカメラ・スマートフォン等で撮影したデータ)

※ファイル名に指定はありません。

- 角2封筒(出願書類郵送用。市販の封筒で、色は何色でも構いません)

- 大学入学共通テスト成績請求票(大学入学共通テスト利用選抜の出願者のみ)

- 調査書

など

その他、出願に必要な書類については、本ガイドのP6又はホームページの「学生募集要項」で確認してください。

## Web出願の流れ

※詳細は、本ガイドのP3～P4をご覧ください。

STEP 1 Web出願ページにアクセス

STEP 2 入試情報・志願者情報を入力し、登録内容・検定料を確認

STEP 3 入学検定料の支払い

STEP 4 志願票・写真票(大学入学共通テスト利用選抜を除く)・受験票・宛名シートの印刷(カラー)

STEP 5 出願書類の郵送(受験票は郵送する必要はありません)

「推薦書」及び「志願理由書」が必要な方は、本学所定の用紙をホームページからダウンロードしてください。

出願手続は完了となります。

## Web出願手順

### STEP 1 Web出願ページにアクセス

大学ホームページ(<http://www.kenkoudai.ac.jp/>)の「Web出願」バナーをクリックして「Web出願」ページにアクセスしてください。

### STEP 2 出願情報の選択・基本情報の入力

#### 1 出願内容の選択

・入学選抜種別 ・志望学科 ・受験科目 など

#### 2 メールアドレスの登録

##### 【初めて出願する方】

利用者登録が必要です。メールアドレスとパスワードを入力してください。

##### 【本学入試で既にWeb出願したことがある方】

前回登録したメールアドレスとパスワードを入力し、ログインしてください。

#### 3 志願者情報の入力

画面の指示にしたがって、志願者情報を入力してください。



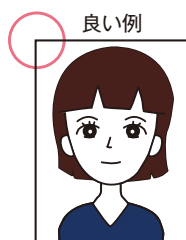
**JIS第1・2水準以外の漢字はエラーになります。**

その場合は、代替文字を入力してください。

ex. 高橋 → 高橋 山崎 → 山崎 II(ローマ数字) → II(アルファベット大文字のIを2つ<sup>アイ</sup>)

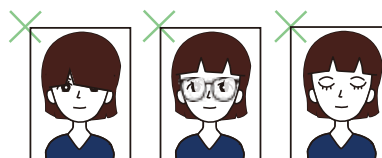
#### 4 顔写真のアップロード

アップロードする写真を選択し、位置を調整して登録してください。



- 出願3ヶ月以内に撮影したカラー写真(モノクロは不可)
- 正面・上半身・無帽・無背景
- 試験中にメガネを着用する場合はメガネ着用時のもの
- デジタルカメラ、スマートフォン等で撮影したものも可(スナップ写真は受付できません)

次のような写真は、受付できませんので撮り直してください。



- 画像に加工を施している ● 目を閉じている ● 影が大きい ● 背景が暗い
- 目が隠れている、前髪または影が目にかかっている ● 画質が粗い
- マスク、マフラー等を着用している ● ピントが合っていない
- 眼鏡が反射している、カラーレンズやサングラスで目が確認できない
- 被写体が小さい ● データ容量が極端に小さい(100KB以下) など

## STEP 3 入学検定料の支払い

入学検定料の支払方法を選択し、出願登録を完了してください。登録したメールアドレスに、出願登録完了のメールが届きます。登録内容や入学検定料の支払方法についても記載がありますので、メールの内容をしっかりと確認し、入学検定料を支払ってください。詳細は、P5を参照してください。

※クレジットカードの場合、カード番号等を入力していただきます。  
出願登録完了の時点で、支払いも完了します。



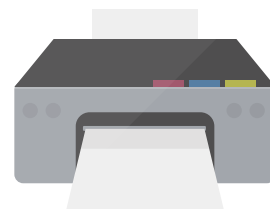
Web出願専用サイトで出願登録をただけでは、  
正式な出願とはなりません。

STEP4・5 必要書類の印刷・出願書類の郵送をしてください。

## STEP 4 必要書類の印刷

入学検定料の支払いが完了すると、検定料支払い完了メールが届きます。メールに記載されているURLより、以下の必要書類をA4普通紙に印刷(カラー)してください。

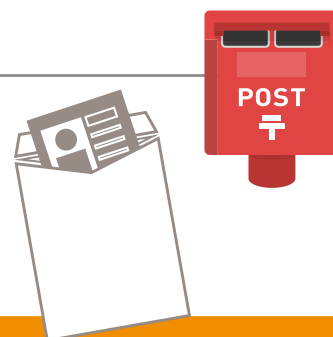
- |         |   |
|---------|---|
| 志 願 票   | ▶▶ 内容に誤りがないか確認してください。                               |
| 写 真 票   | ▶▶ 写真データが正しく反映されているか確認してください。<br>※大学入学共通テスト利用選抜を除く。 |
| 受 験 票   | ▶▶ お手元に保管してください。                                    |
| 宛 名 シート | ▶▶ 市販の角2封筒(出願書類郵送用)に貼付してください。                       |



## STEP 5 出願書類の郵送

「推薦書」及び「志願理由書」が必要な方は、本学所定の用紙をホームページからダウンロードしてください。

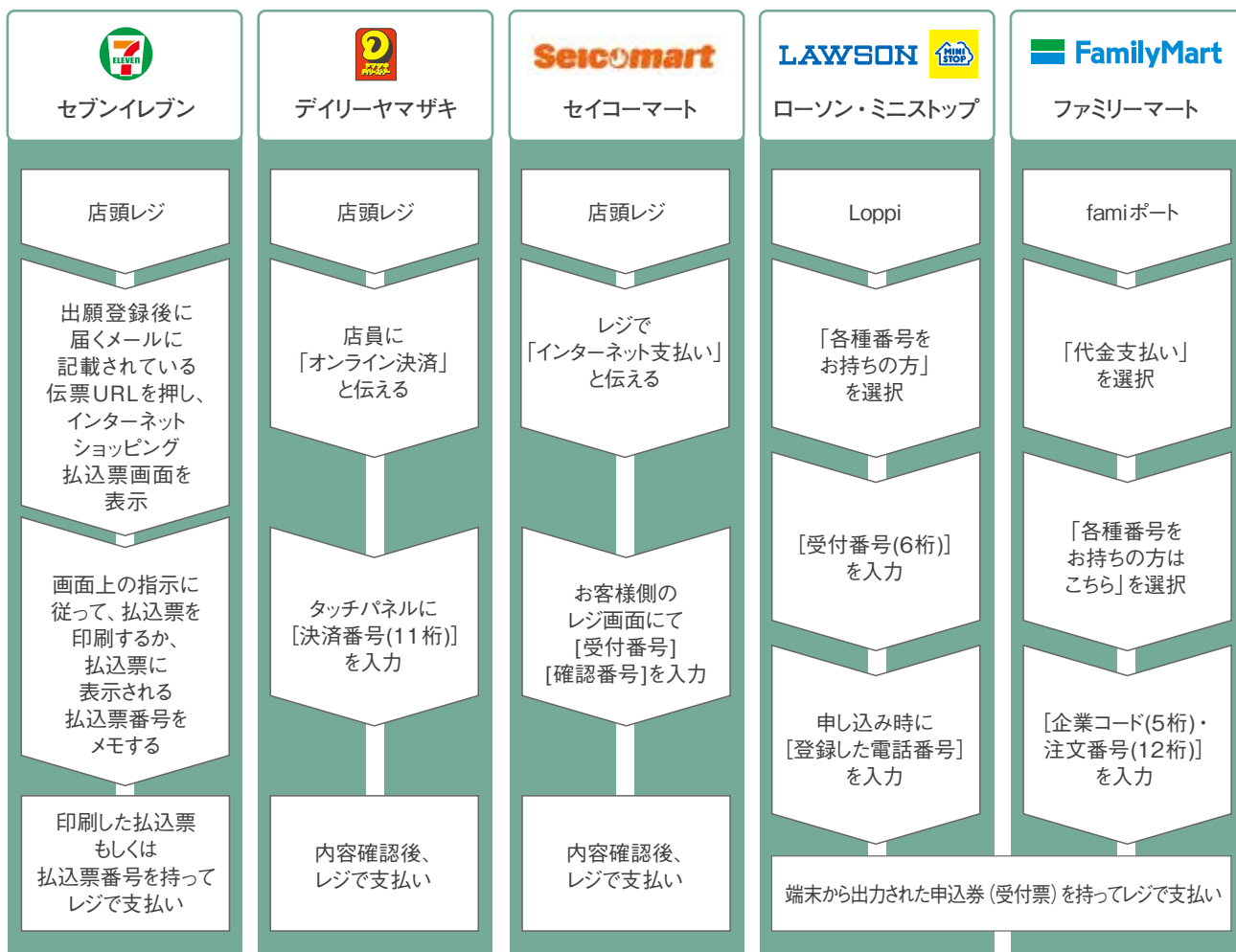
本ガイドのP6又はホームページの「学生募集要項」で出願書類を確認し、市販の角2封筒に入れ、簡易書留で郵送してください。



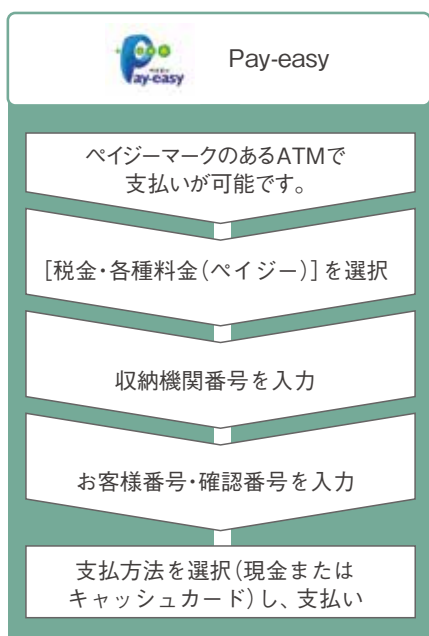
以上で出願は完了となります。

# 入学検定料の支払方法

## ● コンビニエンスストア



## ● 金融機関ATM(ペイジー)



## ● クレジットカード



- 支払後の申込内容・納入金額の変更はできません。
  - 入学検定料のほかに、支払手数料が必要です。
  - 一度納入された入学検定料は返金できません。
  - 取扱いコンビニ・支払方法は変更になる場合があります。
- 支払手続完了後、しばらくたってもメールが届かない場合は、サポートセンター(☎:03-5771-5054)までお問い合わせください。

## 入学検定料・支払手数料

- **入学検定料** 入学検定料のほかに、支払手数料が必要です。

入学試験区分	入学検定料	支払手数料 (コンビニ・ペイジー・クレジットカード共通)
総合型選抜	30,000円	990円 (税込)
学校推薦型選抜		
社会人特別選抜		
編入学選抜		
一般選抜	15,000円	550円 (税込)
大学入学共通テスト利用選抜		

## 出願書類

※詳細はホームページの「学生募集要項」を確認してください。

書類名	選抜種別	特記事項
<input checked="" type="checkbox"/> 志願票 <input checked="" type="checkbox"/> 写真票	全選抜種別	志願票・写真票は、入学検定料の支払い後にA4普通紙に印刷(カラー)してください。 写真票は、大学入学共通テスト利用選抜を除く。 詳細は、本ガイドのP4を確認してください。
<input checked="" type="checkbox"/> 調査書等	全選抜種別  編入学選抜	出願前3ヶ月以内に学校長が作成し厳封したもの。 ①高等学校等を卒業見込みの者又は卒業した者 「調査書」 ※保存期間が過ぎている等により調査書の発行ができない場合 「卒業証明書」及び「成績証明書」 ②高等学校卒業程度認定試験合格者(見込者) 「合格(見込)証明書」及び「合格(見込)成績証明書」 ③上記以外の者 出願資格に該当する「修了証明書」及び「成績・単位修得証明書」
<input checked="" type="checkbox"/> 推薦書	学校推薦型選抜	本学所定の用紙を用いて学校長が作成したもの。 所定用紙はホームページからダウンロードしてください。
<input checked="" type="checkbox"/> 志願理由書	総合型選抜 学校推薦型選抜 社会人特別選抜 編入学選抜	本学所定の用紙を用いて志願者が自書したもの。 所定用紙はホームページからダウンロードしてください。
<input checked="" type="checkbox"/> 成績請求票	大学入学共通テスト利用選抜	成績請求票は、「志願票」の所定欄に貼付してください。

※必要な出願書類を市販の角2封筒に入れ、簡易書留で郵送してください。

## Web出願Q&amp;A

**Q** Web出願以外の方法で、出願できますか？

**A** Web出願のみとなります。なお、Web出願は下記の点で便利です。

- 出願期間中24時間、出願登録が可能です。
- 学生募集要項の取り寄せも不要で、締切日直前の出願も可能です。
- 入学検定料の支払方法が選べます。(コンビニ、ペイジー、クレジットカードなど)

**Q** 志願者情報を登録したあとで誤りに気づいたのですが？

**A** 入学検定料の支払い前であれば、志願者情報の登録をもう一度初めからやり直してください。その際は、新たな支払い情報を参照して入学検定料の支払いを行ってください。入学検定料の支払い後(クレジットカード決済を含む)に誤りに気づいた場合は、入試広報課までご連絡ください。

※誤った「志願票」等は、修正液などで訂正したり、書き直したりせず、必ず修正後の「志願票」等を印刷し直してください。

**Q** スマートフォンやタブレットからも、出願できますか？

**A** 利用環境(P2参照)があれば、可能です。出願を完了させるには、インターネット上で作成した志願票(PDFファイル)などの印刷が必須となります。これらの書類は、コンビニエンスストアなどの複合機やネットワークプリントサービスを利用して印刷することも可能です。

**Q** 出願書類はどのように提出するのでしょうか？

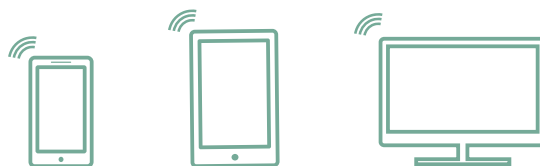
**A** 印刷した「志願票」、「写真票(大学入学共通テスト利用選抜を除く)」及びその他必要な出願書類を「宛名シート」を貼り付けた市販の角2封筒に入れ、郵便局の窓口から簡易書留で郵送してください。郵送が必要な出願書類については、P6で確認してください。

**Q** プリンターで、何を印刷するのですか？

**A** 志願者情報を登録後、入学検定料の支払いが完了すると、登録したメールアドレスに支払完了メールが届きます。メールに記載されているURLにアクセスし、「志願票」、「写真票(大学入学共通テスト利用選抜を除く)」、「受験票」、「宛名シート」をA4サイズで印刷(カラー)してください。「受験票」はお手元に保管してください。

**Q** 2回目の出願の場合も、もう一度すべての出願書類を提出する必要がありますか？

**A** 2回目の出願であっても、再度、Web出願ページで志願者情報の登録、入学検定料の支払いを行い、出願書類を郵送する必要があります。提出済の書類を流用することはできません。



Web出願の  
操作に関する問い合わせ先

Web出願サポートセンター[ライオン企画(株)] TEL:03-5771-5054/平日9~17時  
(土曜・日曜・祝日、及び12月28日(火)~1月4日(火)を除く)

入試に関する  
問い合わせ先

健康科学大学 入試広報課 TEL:0555-83-5240/平日9~17時 e-mail:nyuushi@kenkoudai.ac.jp  
(土曜・日曜・祝日、及び年末年始等休業期間を除く)